

ANNE
STAUSHOLM
LANDSKAB

MIDDELALDERKIRKEGÅRDEN PÅ SCT. OLAI

Fondsprospekt for middelalderkirkegården i Kalundborg



BYGHERRE

Sct Olai Kirkegård
Esbern Snaresvej 15
4400 Kalundborg
kontor@sctolai.dk
kalundborgkirkegaard.dk

RÅDGIVER

Anne Stausholm Landskab
Herslevvej 49
4000 Roskilde
afs@annestausholm.dk
www.annestausholm.dk



FORORD

Sct. Olai Kirkegård er med sin centrale placering i Kalundborg et væsentligt bidrag til byens grønne udtryk og rekreative opholdsmuligheder.

I middelalderen var der også kirkegård, hvor Sct. Olai kirkegård ligger i dag. Siden har kirkegården udviklet sig og fremstår i dag som en stor bykirkegård, der med sine tidstypiske afsnit er et smukt og værdigt billede på den danske kirkegårds tradition.

Renoveringen af den del af kirkegården, der omhandler middelalderafsnittet har til formål at få skabt et venligt og imødekommende område, der trækker tråd tilbage i historien og samtidig afspejler den tidsånd vi lever i. De naturprægede arealer og mere parklignende områder på den nye middelalderkirkegård udformes med afsæt i fokus på biodiversitet, FN's Verdensmål og formidling. Det er vigtige emner og det optager os alle. Kirkegårdene har generelt væsentligt at bidrage med her.

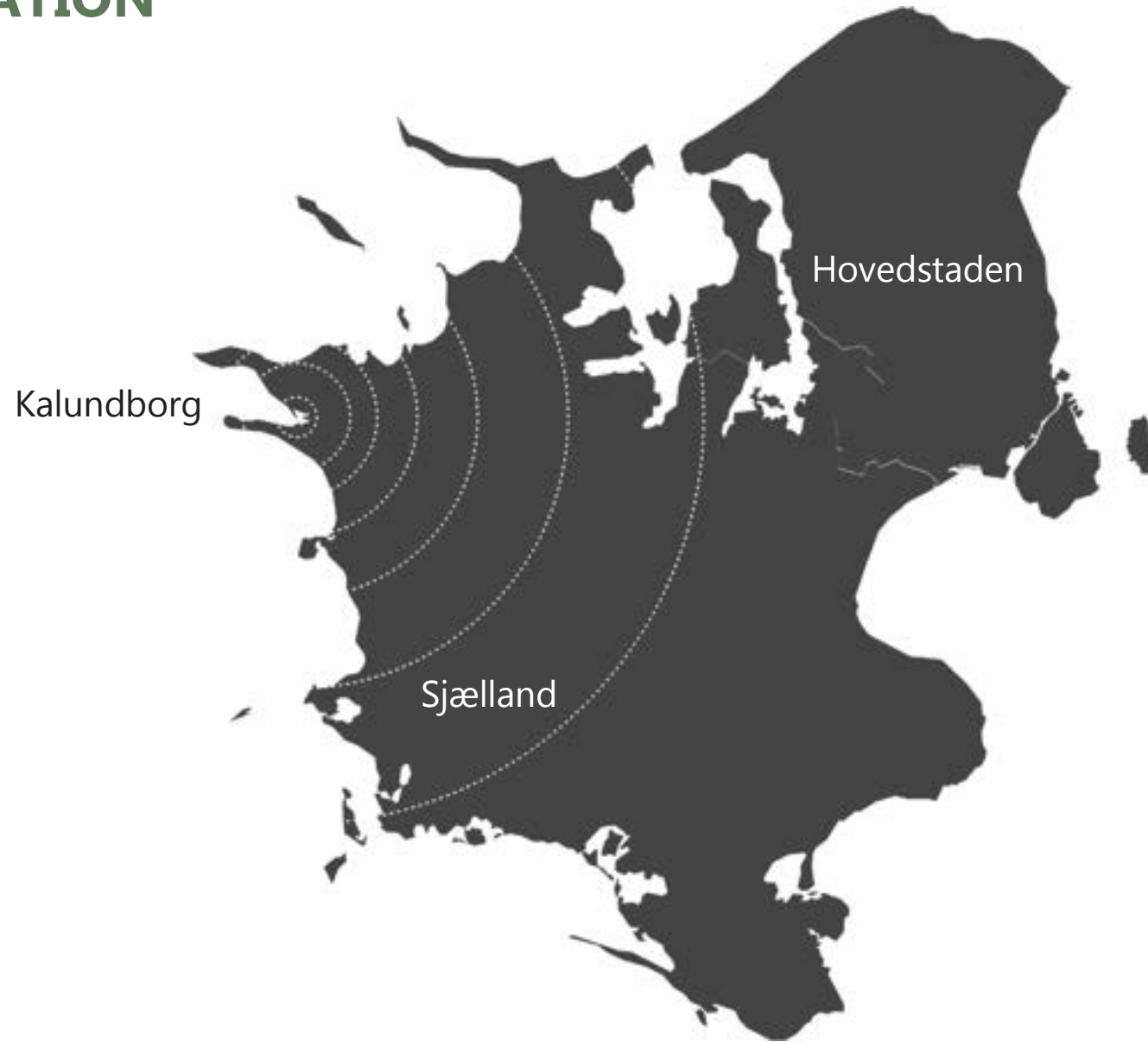
Med renoveringsprojektet for Middelalderkirkegården på Sct. Olai kirkegård er det vores ønske, at skabe et smukt gravstedsområde, der samtidig vil blive besøgt af skoler, institutioner og selvfølgelig byens borgere og besøgende fra nær og fjern.

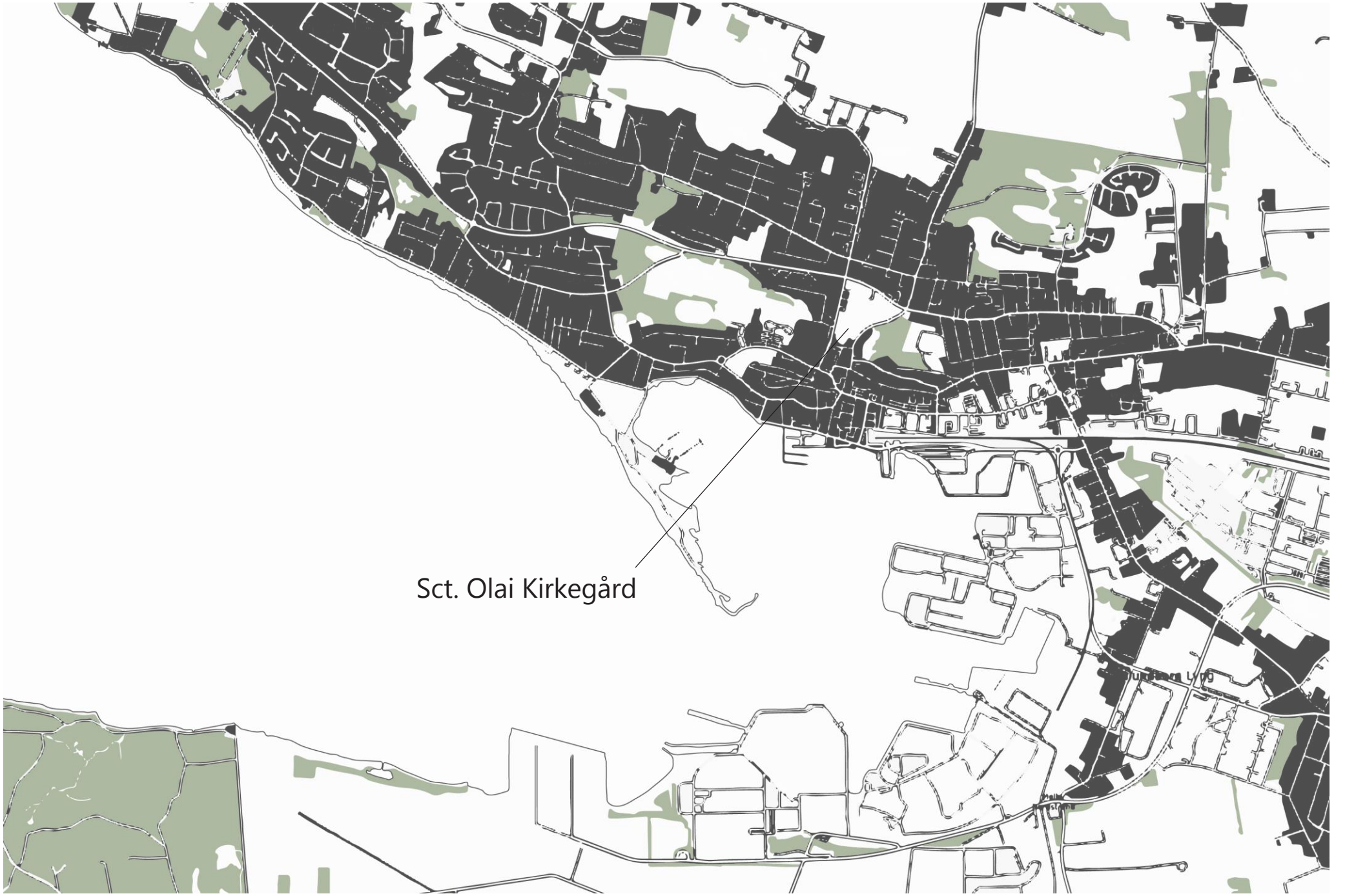
December 2022

Søren Juul
Formand for Vor Frue Sogns Menighedsråd

Steen Hendriksen
Kirkegårdsleder på Sct. Olai Kirkegård

LOKATION





Sct. Olai Kirkegård

KALUNDBORG - EN BY I UDVIKLING



KALUNDBORG 1800-TALLET



KALUNDBORG 1900



KALUNDBORG 1950



KALUNDBORG I DAG

EKSISTERENDE FORHOLD



Randplantningen fortættes, så opmærksomheden ledes på ind mod den centrale del af middelalderkirkegården



En af de mange traditionelle gravsteder i området. De fredede gravsteder formidler historien om den tid, der var engang



Den store plæne bliver åbnet og driftet ekstensivt med større biodiversitets indhold



Kulturstiens gravsten rummer mange interessante fortællinger om byens borgere

MIDDELALDERENS KIRKEGÅRD



Middelalderens kirkegårde lå normalt centralt i byerne og var en konsekvens af en udvikling, hvor flere og flere ønskede en begravelse i selve kirken. Dette var en praktisk umulighed, hvilket førte til egentlige kirkegårde, der normalt lå centralt i byerne. Her udspandt sig et spændende liv med markeder, dans, trafik mv. Livet gik sin gang og i dette virvar blev folk begravet.

Hvis ikke kirkegården var deciderede pladser, var de græsklædte områder, som gerne skulle slås for hyld og nælder. Mindesmærker var få eller ikke eksisterende, idet de blev samlet i kirken om der overhovedet var ønske om et mindesmærke.

Vi taler meget om tidens fremmedgørelse af døden. I middelalderen var døden tæt på, fordi så mange døde af sygdomme inden de blev gamle. Det er selvfølgelig ikke ønskværdigt, men dødsopfattelsen kunne vi måske tage ved lære af.



"I middelalderen havde man en anden dødsopfattelse. Man så dengang helt anderledes på døden og havde tæt forbindelse til den. Den indgik som noget dagligdags. Børnedødeligheden var enorm. Et menneske, der var 30-35 år, skulle ikke regne med at blive meget ældre. Gennemsnitslevealderen var lige under 40.

- Desuden var de døde med blandt de levende på en måde, som vi ikke kender i dag. Vi har det middelalderlige begreb i hukommelse. Og man ihukkomme virkelige ens døde familiemedlemmer. Bad for dem. Hvert år på deres dødsdag holdtes sjælemesse. På kloster og i kirker havde man lister, de såkaldte dødebøger, hvor de afdødes navne stod opført på deres dødsdag, hvor de i tiden, der fulgte, blev oplæst af præsten. Man kunne testamentere et måltid, der skulle finde sted hvert år på ens dødsdag. Eller man kunne bede klostret uddele gaver."

Bo Gregersen, Museumsinspektør

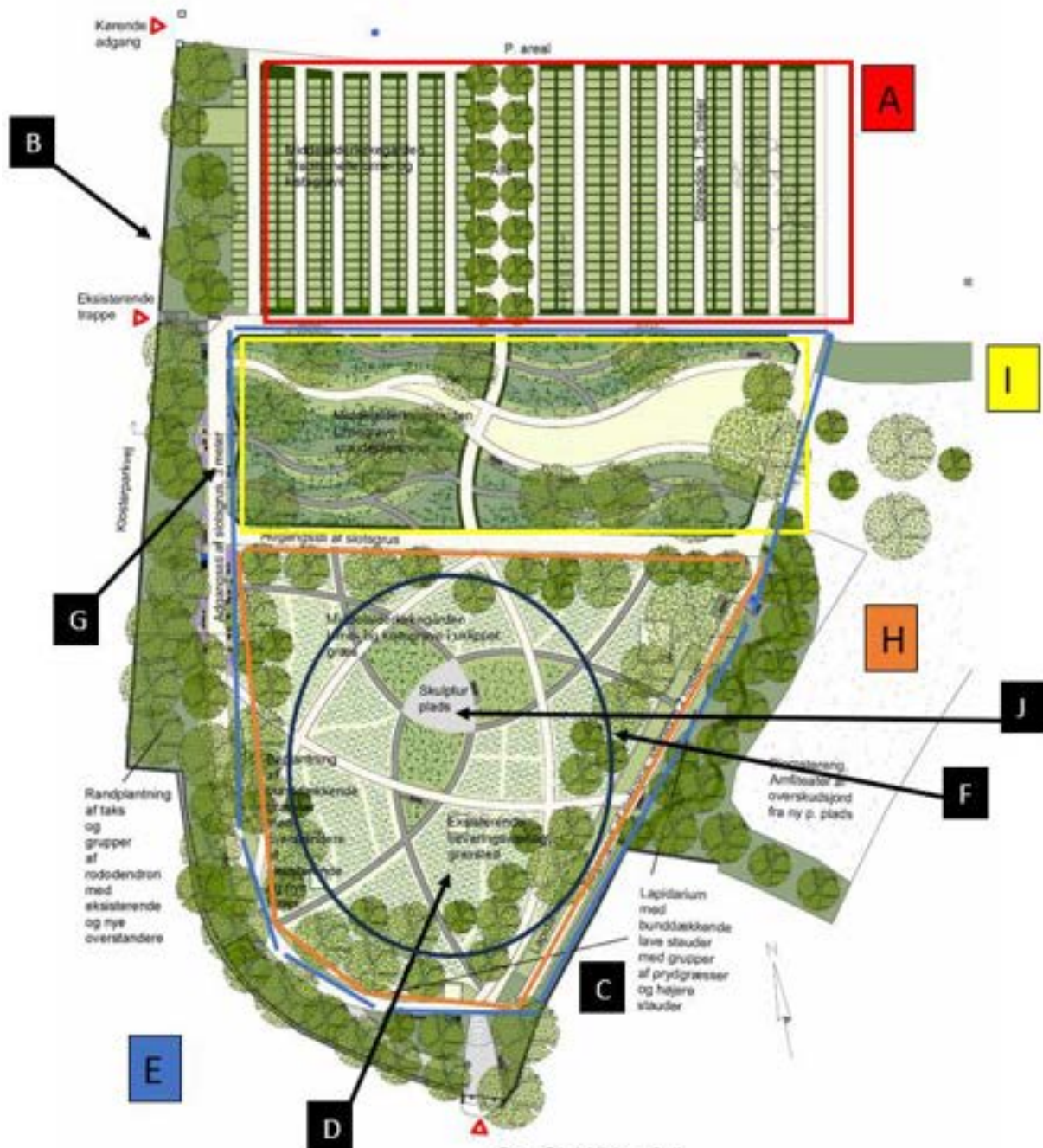
**“EN KIRKEGÅRD ER FOR
DE LEVENDE”**

STEEN HENDRIKSEN, KIRKEGÅRDSLEDER, SCT. OLAI KIRKEGÅRD



PROJEKTET

Den nye Middelalderkirkegård



Sct. Olai Kirkegård

Titel	Fremtidige forhold	Skala	1:100
Udarbejdet af	Deponeringsforlæg for Kulturstaten	Blad nr.	01
Klient	Sct. Olai Kirkegårdsforvaltning	Udarbejdet af	1/2011
	Staten, Svanevig 11, 4000 Roskilde	Udarbejdet af	1/2011

Anne Stausholm, Landskabsarkitekt MED, DANBÅS ARK
 Høvedsgade 44, København Ø, 2200 København N, T: +45 33 12 77 77, E: an@danbaas.dk, www.danbaas.dk

- 1. Middelalderafsnit (A). Med urne og kistegrave.
- 2. Stauderafsnit (I). Formidler overgangen til selve middelalderafsnittet. Med urnegrave.
- 3. Græsområde med central plads (H). Med urne- og kistegrave i u-klippet græs og eksisterende bevaringsværdigt gravsted.
- 4. Kultursti (E). Danner afgrænsning af middelalderkirkegården.

GENERELT OM DEN NYE MIDDELALDERKIRKEGÅRD

Middelalderkirkegården ligger på Sct. Olai Kirkegårds sydvestlige del og udgør ca. 1/4 af kirkegården, der er i alt på 3 hektar.

Efter omlægning af middelalderkirkegården, vil den i sit udtryk have en symbolsk lighed med fordums middelalder-kirkegårde.

Det nye kirkegårdsområde vil have udtryk af en uhøjtidelig lysåben slette med spredte træer og trægrupper, der skråner ned mod byen. Gravmonumenterne placeres tilfældigt og der vil blive stillet krav om rå og uforarbejdede gravsten i området.

Bænke vil være placeret på udvalgte pladser på hele middelalderkirkegården og centralt på pladsen (J). Det tilgodeser både ønsket om ophold og skaber gode tilgængelighedsvilkår for funktionsnedsatte.

Tilgængelighed for alle uanset evt. funktionsnedsættelse er et vigtigt mål for renoveringen af området, og fokus vil ligge på inkluderende og tilgængelige grønne områder.

Beplantningen bliver naturvenlig og vil fremme insektlivet. Biodiversiteten er i fokus med bl.a. blomstereng, plantning af nye træer, bevarelse af gamle træer, forskellige artssammensætninger i beplantningerne m.v.

Der skabes bedre adgangsforhold og flere opholdsmuligheder, så de besøgende kan opleve og nyde området som et rekreativt sted/park, der giver livskvalitet.

De store græsflader bliver ekstensivt anlagt og vil bidrage med et uhøjtideligt og lidt tilfældigt udtryk, ganske som det så ud i middelalderen.

Den nye middelalderkirkegård vil være en aktiv begravelsesplads.

Gravstederne placeres langs stierne i de græsklædte områder, og der bliver plads til både urne- og kistegravsteder.

PROJEKTET ER DELT I 4

1. Middelalderafsnit (A). Med urne og kistegrave.
2. Staudeafsnit (I). Formidler overgangen til selve middelalderafsnittet. Med urnegrave.
3. Græsområde med central plads (H). Med urne- og kistegrave i u-klippet græs og eksisterende bevaringsværdigt gravsted.
4. Kultursti (E). Danner afgrænsning af middelalderkirkegården i forhold til de andre dele af Sct. Olai Kirkegård. Stien eksisterer allerede, men udvides væsentligt. Jf. formidling af kulturhistorien og kulturarven.

NYT STAUDEAFSNIT

Mod nord etableres et nyt staudeafsnit (I), der med samme formsprog som middelalderafsnittet skaber overgangen til netop middelalderafsnittet (A). Sct. Olai Kirkegård er kendt for sine markante gravstedsafsnit, der vidner om forskellige tidsepoker. Afsnitsopdelingen af gravsted ønsker vi derfor at fortsætte med, og det giver en overskuelighed for den besøgende, når kirkegården er så stor. Staudeafsnit er oppe i tiden og meget populære.

Afsnittet tjener derfor to formål som både en smuk visuel overgang til middelalderafsnittet og som en gravstedsform, som søges af mange (jf. at blive stedt til hvile i naturen og i urne).

RUNDT OM MIDDELALDERKIRKEGÅRDEN

Randen af den kommende middelalderkirkegård bliver en tæt plantning af træer og buske (B). Randen skal være så tæt, at indtrykket af slette og trægrupper forstærkes mest muligt og leder tanken mod en heget plads eller plæne. Den rumdannende virkning vil fortætte oplevelsen af det indre græsrum med spredte trægrupper.

Der er i dag i området en række bevaringsværdige og meget monumentale gravpladser (D). Disse skal på naturligvis indplaceres i den nye struktur.

Mod øst bevares det nuværende lapidarium (C) med et stengærde, der ind mod middelalderkirkegården har en græsklædt skråning.

Et lapidarium vil sige gamle gravsten, der fortæller den unikke historie om bl.a. byens borgere, og hvor der med smartphone kan vandres og QR-koder giver adgang til historierne.

STISYSTEMET

Stisystemet bliver tredelt og den ydre sti er i slotsgrus (G). De indre stisystemer er udformet efter et keltisk mønster (F) og virker dominerende på planen, men bør i det nye anlæg underordne sig det samlede udtryk. Stisystemet er her i slotsgrus.

I de græsklædte flader klippes smalle stier i græs. Smalle græsbånd knytter sig også til stisystemet.

GRÆSOMRÅDE MED CENTRAL PLADS

En central plads (J) samler området og fungerer for ophold med bænke med de bagvedliggende bede tilplantet med lægeurter- og stauder, som en gammel klosterhave.

KULTURSTI MED LAPIDARIUM OG KULTURHISTORISK FORMIDLING

Kulturstien, der følger den ydre sti, og som er anlagt i randplantningen (E), der omkranser middelalderkirkegården, rummer mange af kirkegårdens bevaringsværdige sten. Nogle af stenene er allerede forsynet med QR-koder, der via smartphone kan fortælle historierne om de mennesker (biografier), som har været med til at præge Kalundborgs udvikling og historie. På en vandring mellem kirkegårdens monumenter kan man læse om de mennesker og de begivenheder, der har været med til at skabe den verden, der er blevet vores. QR-koder linker til www.sctolai.dk, hvor man kan læse mere om kulturhistorien, der er knyttet til monumentet. Der kan læses om emner som krig og fred, kultur, borgere m.v. Kirkegården har en række gravsteder, der er fredet, og mellem 350 og 400 bevaringsværdige gravsten, og disse fortæller en super spændende historie om fortiden og fortidens mennesker i Kalundborg. Derudover har kirkegården en række flyver-gravsteder fra 2. verdenskrig – mindesmærker for faldne flyvere, der er styrtet ned med fly ved Kalundborg. Bl.a. denne historie og hvordan man foretog en begravelse af disse mænd er vigtig at fortælle. Der vil blive gennemført kulturhistoriske rundvisninger efter omlægningen for bl.a. plejecentre.

Pt. er der allerede udviklet QR-koder og beskrivelser tilknyttet enkelte gravsten.

Se <https://www.kalundborgkirkegaard.dk/index.php/blog-2>. I forbindelse med projektet udvides formidlingskonceptet med endnu flere QR-koder, så flere fantastiske kulturhistorier formidles. Kirkegården er som en åben historiebog, som venter på at blive læst. Denne formidlingsdel finansierer vi selv.

Med kulturstien indfries ønsket om en langt stærkere formidling af kulturhistorien og kulturarven på Sct. Olai Kirkegård. Målet er, at kirkegården skal være en del af undervisningen for skoler, institutioner, foreninger, borgere, turister, plejehjem m.v. Vi ønsker at skabe bedre forståelse for historien og vores fælles ophav, og man skal kunne gå en tur og se på gravsteder og monumenter, der er erklæret bevaringsværdige enten på grund af monumentets håndværksmæssige kvalitet eller på grund af historiske årsager.

Samtidig skal formidlingen sikre, at kirkegården inviterer indenfor til ophold, kultur og rekreation, og fjerner den forestilling, som nogle



HISTORIEN BAG SCT OLAI

Allerede før Esbern Snare omkring 1167 grundlagde sin borg på den høje banke vest for fiskerlejet Kordel, lå der nord for lejet en lille middelalderkirke indviet til Sct. Olav den Hellige.

Hvordan kirken har set ud vides ikke præcist, men ved en gravning på kirkegården først i 1907 og senere i 1918, fandt man lidt før porten mod Sct. Olavgade fundamenter i jorden, der tyder på, at her kan Sct. Olai Kirke have ligget.

Stedet omtales første gang i 1443 og igen i 1514, hvor det er kapellet, indviet til Den Hellige Jomfru, der nævnes. Kapellet, der var indrettet med prædikestol og stolestader, blev i en årrække brugt til kirkelige handlinger.

I 1677 kommer der endnu en ledetråd i Peder Hansen Resens 'Atlas Danicus', hvor bygningen og kirkegården er tegnet ind.

Sikkert er, at Sct. Olai, der blandt menigmand hed Sct. Olafs, er ældre end Vor Frue, som formentlig er bygget og færdiggjort af Esbern Snares datter, Ingeborg efter Esbern Snares død omkring 1204.

Mens der blev bygget på den femtårnede Vor Frue i Højbyen, som skulle være hovedkirke i sognet, var det Sct. Olai Kirke der blev benyttet af skippere, båds mænd og andre beboere i fiskerlejet Kordel, nytilflyttere i Højbyen og landdistrikterne mod nordvest – Raklev med omegn.

Men området mellem Højbyen og Nedrebyen Kordel, har også rummet andre

kirkebygninger. I perioden 1230-1240 fik den hellige Frans af Assisis Gråbrødre opført et Franciskanerkloster med kirke, kirkegård og klosterhave, på fundamenterne af en tidligere bygning, der lå på stedet, hvor Klosterparkvej og Klostertorvet ligger i dag.

Det var populært at blive begravet inde i klostrets kirke, men mange fandt også et hvilested på kirkegården. Under anlæggelsen af Klostertorvet i 2006, stødte man på middelalderens indbyggere.

Mellem murresterne dukkede flere gravsteder op, hvor især ét tiltrak sig opmærksomhed. I kirkens midterakse, lige ved altret, fandt arkæologerne en afdød med et tohåndssværd i en skede af træ ved sin side. Andre grave afslørede spor af hårdtarbejdende og giftplagede kalundbor-

gensere, og en kvinde med et ufødt barn.

Gråbrødrene i Kalundborg, havde også aktiviteter uden for Kordel. Da spedalskhed og pest hærgede Europa, fik munkene i starten af 1200-tallet oprettede Sct. Jørgens-stiftelsen, der opførte Sct. Nicolai Hospital, på et sted i det område vi dag kender som Sct. Jørgensbjerg.

Hospitalet blev bygget her, da epidemierne betød, at de syge skulle isoleres uden for byerne, for at undgå at smitten skulle brede sig. I starten af 1400-tallet blev Hellig Kors Kapel – Sct. Jørgens Kapel – opført i nærheden af hospitalet, hvor de mange døde med sandsynlighed ligger begravet.

Først efter reformationen blev både hos-

“SIKKERT ER, AT SCT. OLAI, DER BLANDT MENIGMAND HED SCT. OLAFS, ER ÆLDRE END VOR FRUE, SOM FORMENTLIG ER BYGGET OG FÆRDIGGJORT AF ESBERN SNARES DATTER, INGEBORG EFTER ESBERN SNARES DØD OMKRING 1204.”

pitalet og kapellet nedlagt for at forsvinde ud i glemslen, og der er aldrig foretaget arkæologiske udgravninger i området, der kan af- eller bekræfte formodningerne om hospital, kapel og kirkegård.

Fra midten af 1520'erne rasede reformationens kampen i Danmark og det lykkedes lensmanden på Kalundborg Slot, Mogens Gøye, at drive munkene ud, da opførte slottets ladegård oven på klosterets kirkegård.

Klosterets leder Melchior Ioannis blev tilbage efter chikanerierne, men valgte at bøje sig for reformationstanken. Han blev belønnet med et embede i Vor Frue, men blev i 1539 flyttet til et embede i Sct. Olai Kirke, der fortsat havde en stærk tilknytning til søens folk. Ioannis indså hurtigt, at kirken lå upraktisk i forhold til

sognebørnene i Borre, der var det datidige navn for Raklev, og foreslog, at der blev opført en ny kirke der.

I 1546 godkendte kong Christian d. III byggeriet. Sct. Olai Kirke blev delvist nedrevet og den nye kirke på det højtliggende bakkedrag i Raklev, som Ioannis navn- gav Sankt Olaf, kunne tages i brug året efter. Selve flytningen af kirkeinventaret fra Sct. Olai til Raklev er en interessant lokalhistorisk fortælling om genbrug, der er grunden til, at vi i dag stadig kan få et indtryk af byens første kirke Sct. Olai, i den senmiddelalderlige Raklev Kirke.

Vejkirken i Raklev huser blandt andet bordpladen fra altret i Sct. Olai Kirke, den originale døbefont af gotlandsk kalk- sten med dåbsfad og -kande, et sen-

middelalderligt skab og en pengeblok – datidens kirkebøsse. På gavlen mod øst ses endnu et spor fra Sct. Olai, i form af et romansk mandshoved i granit. Ifølge folketroen forestiller hovedet `Ole Buller´ fra Bonderupgård, der skal have ligget i Tranemosen, et par kilometer nord for kirken. Sagnet siger også, at den regn der drypper ned fra hovedet, har helbredende kraft.

Selve kirkens indretning vidner også om overgangen til den nye tro, da den tydeligvis er indrettet med inspiration fra den gamle Sct. Olai Kirke. Kirken blev opført som et rektangulært langhus i et rum, og loftet er et simpelt bjælkeloft i modsætning til de prangende hvælve i mange andre kirker.

En del af stenene til opførelsen af tårnet, stammer rimeligvis fra fundamentet af kapellet på Sct. Olai. Kirkens betydning som pejlemærke blev yderligere forstærket omkring 1812, hvor der oven på tårnet blev opsat signalstænger, som led i etableringen af en visuel telegraf mellem København og Slesvig under Englandskrigene.

Et åbenlyst spor af nærheden til Vor Frue Sogn er altertavlen, skåret på Lorentz Jørgensens værksted i Holbæk i 1668, der tydeligt er inspireret af elementer fra den store reliefskærne altertavle Lorentz Jørgensen udførte til den femtårnede i 1650.

Melchior Ioannis døde i 1555, og et gravminde over ham lige foran altret afslører, at her ligger `... den første evange-

liske præst i Ars Herred og denne kirkes årvågne hyrde´.

Da Vor Frue stod færdig, købte byens overklasse sig til bisættelser inde i selve kirkerummet. Jo tættere på altret de kunne finde et sidste hvilested, des bedre for deres frelse. Men med tiden underminerede de mange gravsætninger bygningsfundament, og i 1827 sank det midterste tårn i grus.

Ifølge folketroen, var det trolden Fin, som boede med sin familie i Ulshøj, der var årsag til sammenstyrtningen. Bygherren Esbern Snare, havde lokket Fin til at bygge kirken i en fart, mod at Esbern gættede troldens navn. Da kirken manglede en halv søjle, havde Esbern endnu ikke gættet navnet, og lagde sig i desperation

op ad Ulshøj, da han fra dens indre hørte troldemor snakke med den yngste af troldungerne: `Stille mit barn, i morgen kommer din far, Fin, og giver dig Esbern Snares øjne og hjerte at lege med´. Da Fin havde placeret den sidste søjle, hilste Esbern Snare høfligt på ham og nævnte hans navn. Ifølge folketroen forsvandt Fin arrigt i en sort sky gennem luften. 600 år senere fik han sin hævn.

Med indvielsen af kirken i Raklev i 1540'erne og oprettelsen af et nyt sogn, rummede Vor Frue sogn stadig to begravelsespladser: Den femtårnede i Højbyen og det væsentlig større areal omkring det lille gravkapel på Sct. Olai. Bygningen, der var uden tårn, var opført i bindingsværk og med træloft, hvor fiskeskipperne anbragte deres sejl om vinteren.

Men sognet havde brug for kirkegården, hvor de der ikke kunne eller ville betale, blev begravet. Ud over fattiglemmer, daglejere og tyende, blev der begravet mange børn og de fremmede, som havde mødt deres skæbne i Kalundborg.

I midten af 1600-tallet var pladsen ved Vor Frue blevet for trang. Samtidig så de levende helst de døde anbragt uden for byen, og dermed blev Sct. Olai også kirkegård for Vor Frue.

Da matadoren Valdemar Henckel i 1917 havde indviet sit skibsværft og fået opført arbejderboligerne `De 100 huse´ på Lyn-gen, voksede behovet for en kirke mod øst. I 1919 fik Henckel indrettet gården Pedersminde på hjørnet af Holbækvej og Slagelsevej, som midlertidig kirkesal. Først

i 1950'erne blev tanken om en egentlig kirke på den højtliggende Rubjerg Knude genoptaget.

Nyvangskirken, der på linje med Vor Frue skulle benytte Sct. Olai Kirkegård, blev opført i etaper fra 1967 og indviet i 1974. Kirken er tegnet af arkitekt Holger Jensen, der lod sig inspirere af sin læremester P.V. Jensen Klint, der i sin tid tegnede Grundtvigskirken i København, opført med højt sadeltag over et sekskantet kirkerum med forskudte gavle.



“MIDDELALDERKIRKEGÅRD-PROJEKTET BLIVER TÆNKT IND I MIDDELALDERPROJEKTET FOR HØJBYEN, HVIS VISIONER NETOP ER BLEVET OFFENTLIGGJORT”

STEEN HENDRIKSEN, KIRKEGÅRDSLEDER, SCT. OLAI KIRKEGÅRD

VISIONER FOR KALUNDBORG BY

Kan kulturarven drive en lokal udvikling? Der er der visioner for i Kalundborg, der tyder på. Vores historie bliver i disse år fortalt på nye måder med en tilgang til formidling som er ganske anderledes.

Middelalderen har sat sine spor også i nutidens Kalundborg og der er planer om at formidle denne historie, hvor også middelalderkirkegården på Sct. Olai både geografisk og historisk vil have en vægtig betydning.

Men ikke kun den gamle pittoreske by bidrager til fortællingen om Kalundborg. Byen er et vækstcenter i det vestlige Sjælland og med udsigt til udbygning af motorvejs- og en Kattegat forbindelse fremmes udviklingen og ikke mindst ønsket om at kunne fremme bosætningen.

Kalundborg har historisk haft mange højteknologiske industrivirksomheder, der gør byen til det største erhvervsområde på Sjælland uden for København. Det har

de senere år været med til at fremme tilstedeværelsen af uddannelsesinstitutioner i Kalundborg. Byen efterspørger højt kvalificeret arbejdskraft. Kalundborg har haft en gennemsnitlig vækst på omkring 3%, hvilket placerer den blandt de førende danske kommuner.

Med sådanne positive takter og konkrete planer for udviklingsprojekter udgør helhedsplanen for bymidten et vigtigt samlingspunkt. Sct. Olai kirkegård har

mange besøgende, der glædes ved at nyde dette smukke og fredfyldte sted midt i byen. Nye moderne gravstedsområder er anlagt og oplever stor efterspørgsel. Med renoveringen af middelalderkirkegården, fokus på FN's Verdensmål og biodiversitet bliver der et yderligere fokus på kirkegårdens kvaliteter.





“MEN KIRKEGÅRDENE ER JO OGSÅ FOR DE LEVENDE - BÅDE DEM DER HAR AFDØDE SLÆGTNINGE PÅ KIRKEGÅRDEN OG DEM DER BLOT ØNSKER AT BRUGE KIRKEGÅRDSAREALERNE SOM EN DEL AF BYENS FRIE GRØNNE UDERUM MED PLADS TIL RO, FORDYBELSE OG EFTERTANKE.”

FRA SCT. OLAI KIRKEGÅRD “PROFIL OG VÆRDIER”

FN'S VERDENSMÅL

Forslaget til Middelalderkirkegården anvender FN's Verdensmål, som en fælles referenceramme til at styrke en bæredygtig udvikling.

Planerne for Middelalderkirkegården, der vil fremme biodiversiteten, falder også fint i tråd med, at Kalundborg Kommune er med i konkurrencen om at blive Danmarks vildeste kommune med det formål at skabe en rigere natur og større biodiversitet til gavn for plante- og dyrelivet.

Vi har haft særlig fokus på de angivne udvalgte klimamål.

3. Sundhed og trivsel

Optimeringen af Sct. Olai Kirkegårds udearealer vil styrke rammerne for en øget livskvalitet og rekreativt brug af arealet.

10. Mindre ulighed

Sct. Olai kirkegårds middelalderafsnit renoveres, så hele området sikres tilgængelighed for alle uanset eventuelle funktionsnedsættelser.

11. Bæredygtige byer og lokalsamfund

Sct. Olai Kirkegård sikrer besøgende på kirkegården adgang til inkluderende og tilgængelige grønne områder.

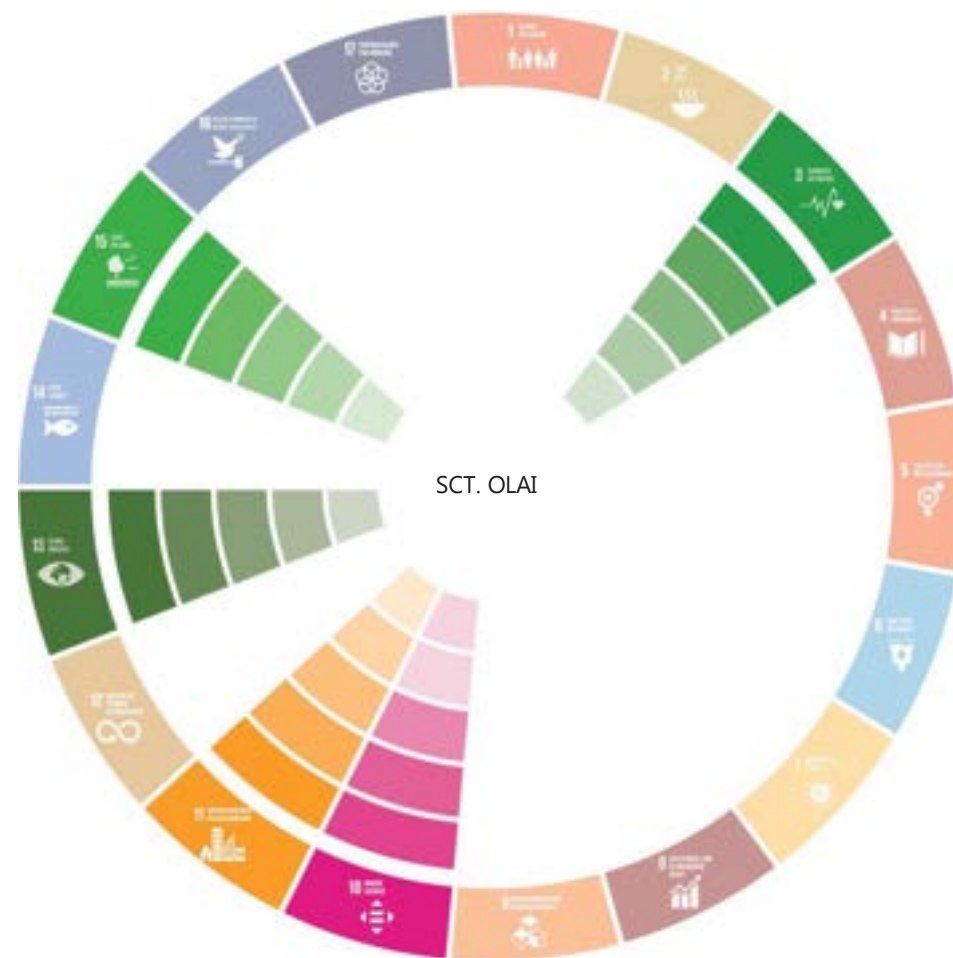
13. Klimaindsats

Middelalderkirkegården bliver suppleret med en mere naturvenlig beplantning, der fremmer insektlivet og øger muligheden for levesteder for insekter. Vi skaber bedre adgangsforhold og flere opholdsmuligheder, så brugerne har mulighed for at opleve, nyde og lære om de nye tiltag på Middelalderkirkegården.

15. Livet på land

Vi styrker den eksisterende natur og dets økosystemer ved at ændre beplantningen, samtidig med at vi tilføjer nye grønne tiltag. Biodiversiteten er i fokus med bl.a. blom-

stereng, plantning af nye træer, bevarelse af gamle træer, forskellige artssammensætninger i beplantningerne mm.



Fortolkning af verdensmålene

“JEG ER IKKE I TVIVL OM AT BEGREBER SOM BIODIVERSITET OG FN’S VERDENSMÅL FOR EN BÆREDYGTIG UDVIKLING HAR GJORT SIT TIL, AT SÅVEL PROVSTIET SOM KIRKEGÅRDSKONSULENTEN SYNES, AT PLANERNE ER VÆRD AT FREMME.”

STEEN HENDRIKSEN, KIRKEGÅRDSLEDER SCT. OLAI KIRKEGÅRD

